

MEMORIA DE ACTIVIDADES. EJERCICIO 2018

1. IDENTIFICACIÓN DA ENTIDADE

Denominación	Centro de Desenvolvemento Rural "O Viso" - CDR "O Viso"
Concello	Sarreaus
Enderezo social	Rúa da Igrexa s/n - Lodoselo
Código Postal	32696
Provincia	Ourense
Teléfono	988.46.15.71
Mail	info@cdroviso.org
Páxina Web	www.cdroviso.org
Blog	www.cdroviso.blogspot.com.es
Réxime xurídico	Asociación – Lei 1/2002/22
Ano de constitución	29/09/1990 – E252
De Utilidade Pública	23/03/2010 pola Consellería de Presidencia; Administracións Públicas e Xustiza
CIF	G-32122376

2. FINS

- a) Ser lugar de encontro e coordinación de institucións, grupos e persoas que traballan e están preocupadas polo medio rural e a súa específica problemática.
- b) Realizar estudos e análises obxectivos sobre a situación actual e as perspectivas de futuro das zonas rurais.
- c) Ser centro de iniciativas tendentes a impulsar e canalizar accións conxuntas coas diversas Administracións, (local, provincial, autonómica, estatal e internacional) entidades e institucións, públicas e privadas, tendentes á solución dos problemas da zona.
- d) Impulsar a educación, formación, información, ensinanza e cultura popular do medio rural en tódolos seus aspectos e promover o desenvolvemento e progreso humano, económico e social do mesmo.

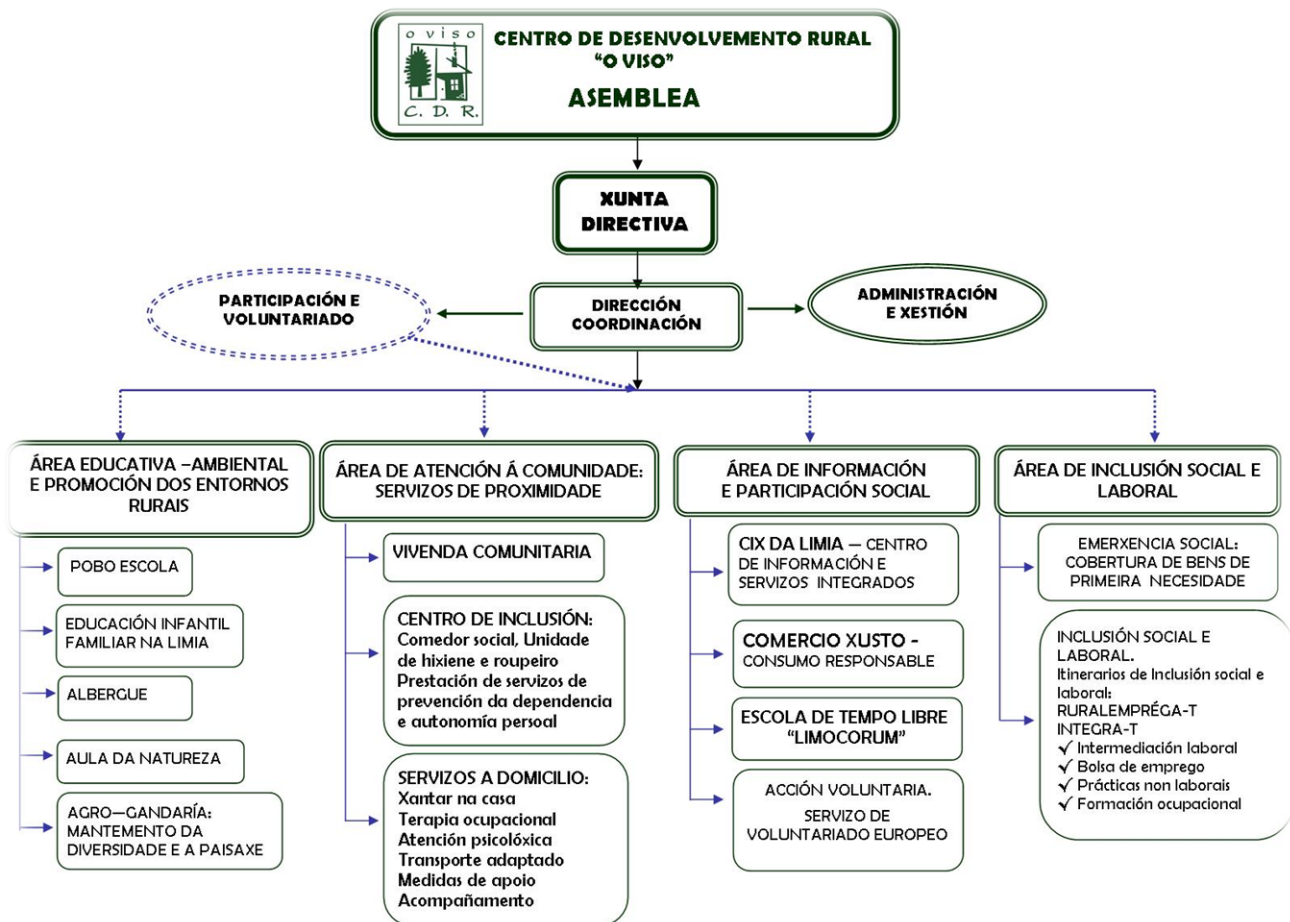
- e) Apoiar cantas iniciativas aparezan a favor da revalorización humana, técnica e económica, da agricultura e da gandería, á vez que se promove a busca de novas actividades sociais e económicas, nadas dun posible mellor aproveitamento dos recursos humanos e naturais.
- f) Promover a participación de tódolos membros da comunidade e prestar servizos a tódolos sectores de poboación: infancia, mocidade, mulleres, terceira idade e outros colectivos en situación de marxinación social, na afirmación da súa propia identidade rural e con referencia especial á familia.
- g) Organizar cantas actividades sexan precisas para a mellor información e formación nos diversos campos: economía social, emprego, cooperativismo, asociacionismo, necesidades de equipamento e asistenciais, rehabilitación do medio físico natural, protección da biodiversidade, eficiencia no uso dos recursos naturais, economía, transformación e comercialización agraria e gandeira, animación sociocultural, lúdicas e de potenciación da expresión e comunicación, do artesanado, turismo rural, etc,...
- h) Ser unha entidade prestadora de servizos á mocidade na que estarán integrados mozos/as con idades comprendidas entre os 14 e os 30 anos; organizando cantas actividades sexan precisas para alcanzar tódolos fins incluídos no artigo 4º (fins desta asociación) de forma específica para este sector da poboación.
- i) Prestar especial atención e apoio, a través de programas específicos ós colectivos de discapacitados, enfermos mentais, menores en situación de conflito e risco social, inmigrantes, minorías étnicas, xitanos.... e outros colectivos en situación de exclusión social.
- j) Encamiñar tódalas actuacións a fomenta-lo desenvolvemento do principio de igualdade de xénero.
- k) Ser unha entidade de acción voluntaria que promocióne e fomente a formación, sensibilización, información e participación.
- l) Posibilitar a participación de voluntarios/as no CDR "O Viso" e outras asociacións ou entidades en programas de voluntariado.

3. PERSOAS SOCIAS

Número total de persoas socias: 296

Número de persoas voluntarias: 42

4. ORGANIGRAMA DA ENTIDADE



5. DESCRICIÓN DAS ACTIVIDADES

5.1. ÁREA EDUCATIVA-AMBIENTAL E PROMOCIÓN DOS ENTORNOS RURAIS

POBO ESCOLA

O CDR "O Viso", ante o descoñecemento da realidade rural e natural, a perda de identidade cultural, a reestruturación e os cambios que están provocando o total esquecemento do acervo cultural nos nosos pobos e aldeas, ofrece dende 1994 a oportunidade de coñecer a nosa realidade rural mediante a recuperación da acción educativa da comunidade. Os grupos que visitan Lodoselo fan un percorrido polas actividades e quefaceres propios do lugar e viven outras que forman parte do patrimonio etnográfico popular. Ademais realízanse actividades de conciencia ambiental, consumo responsable, entre outras.



Actividades que ofrecemos: elaboración do pan no forno comunitario, plantación de especies autóctonas, participación nas tarefas de coidado dos animais, fiado da la, elaboración de papel reciclado, xogos populares, contacontos, coñecemento do patrimonio, sensibilización coa problemática medioambiental, etc.

CONCILIA E PARTICIPA: PROGRAMA DE CONCILIACIÓN DA VIDA PERSOAL, SOCIAL E FAMILIAR.

Ante a necesidade das familias limiás de poder conciliar a súa vida persoal, familiar e laboral naceu este proxecto dirixido ás familias con nenos e nenas entre 4 e 12 anos de idade.

As actividades lévanse a cabo, principalmente, no Pobo Escola de Lodoselo durante os meses de xullo e agosto. A primeira semana tivo lugar unha convivencia (campamento integrador) de 24 horas durante 7 días no albergue de Lodoselo. O resto do mes de xullo e todo o mes de



agosto, actividades en horario de 09.00h a 14.00h (horario escolar) de luns a venres.

Realízanse actividades lúdicas, artísticas, talleres artesanais, actividades medioambientais, xogos ao aire libre, contacto cos animais, etc. Ademáis, os nenos e as nenas acompañan cada día ás persoas maiores dende a vivenda comunitaria ata o centro de inclusión o cal produce un intercambio interxeracional moi beneficioso para todos e todas.

EDUCACIÓN INFANTIL FAMILIAR NA LIMIA

É un programa que incorporamos no ano 2015 e pretende continuar o labor que fixo Preescolar na Casa dende 1977. Trátase dun servizo socioeducativo de apoio ás familias coa posta en marcha de espazos de encontro educativos. Encontros semanais



ou quincenais que potencien unha parentalidade positiva. Nelas participan as familias e as fillas e fillos e unha educadora do CDR que fai de animadora, mediadora de interaccións entre adultos e nenas e nenos, promotora de reflexións educativas sobre estilos e pautas de crianza.

ALBERGUE

Situado na antiga casa reitoral de Lodoselo, restaurada e habilitada e con aloxamento de 40 prazas durante todo o ano para grupos que queiran levar a cabo as nosas actividades ou simplemente queiran aloxarse: colexios, movementos infantís e xuvenís, persoas maiores, grupos de formación e tempo libre, asociacións, familias..

Espazos: comedor, biblioteca, habitacións con liteiras, baños adaptados, salas de reunión, patio.

Servizos: equipo de educadoras do CDR "O Viso" e servizo de cociña.



Espazo adaptado e sen barreiras arquitectónicas.

AULA DA NATUREZA

No CDR "O Viso" concibimos a educación ambiental como unha inmersión na realidade, unha experiencia comunitaria con implicación afectiva, é dicir, queremos transmitir a idea de que o humano e o medio van da man e é a nosa misión participar, axudar, colaborar, contribuír, intervir dun xeito respectuoso e harmonioso coa natureza. O noso monte é unha aula inmillorable e nós contamos cun espazo propio a escasos metros do núcleo de Lodoselo.

Actividades que ofrecemos: recoñecemento de especies autóctonas, xogo de pistas, recoñecemento de plantas medicinais, observatorio ambiental, as abellas, actividades agrícolas e gandeiras.



AGRO-GANDARÍA: MANTEMENTO DA DIVERSIDADE E A PAISAXE

O CDR "O Viso" ten entre os seus obxectivos buscar a sensibilización acerca dos problemas do medio e a conservación das especies autóctonas galegas, sementes, a paisaxe etc. Estes proxectos lévanse a cabo en colaboración con diferentes asociacións/entidades como é COCEDER, SGHN, (Sociedade Galega de Historia Natural), ASPEA (Asociación Portuguesa de Educación Ambiental Universidade de Santiago de Compostela, Universidade de Aveiro...:



- Mantemento das especies autóctonas galegas e a paisaxe: ovella galega, galiña piñeira, burro fariñeiro...
- Proxecto de "restauración dunha parcela desecada na antiga Veiga de Vilaseca para a recuperación de especies ameazadas": traballos realizados desde marzo de 2013 ata a actualidade con persoas voluntarias.
- Investigación para a recuperación, recolección e almacenaxe de sementes de variedades autóctonas da comarca da Limia. Proxecto de investigación "Alimentación e cambio climático".

5.2. ÁREA DE ATENCIÓN Á COMUNIDADE: SERVIZOS DE PROXIMIDADE.

VIVENDA COMUNITARIA

O CDR "O Viso" aposta por un modelo de convivencia que lles permita ás persoas maiores da contorna permanecer no seu lugar de referencia. En Lodoselo atópase "A TÚA OUTRA CASA", un aloxamento tutelado para persoas maiores cun total de 12 prazas. O tipo de tutela varía segundo o grao de dependencia das persoas usuarias. A maiores conta con 2 prazas para unha estancia temporal en situación de emerxencia social e/ou circunstancial especial.



Espazos dos que dispón a vivenda: teléfono, calefacción, comedor e sala de estar, cociña, habitacións dobres e individuais; todo en planta baixa.

Servizos para as persoas usuarias: manutención, lavado de roupa, apoio AVDs (aseo, cuidados, administración de medicamentos) e dinamización social.

CENTRO DE INCLUSIÓN

Desde 2012 contamos, tamén en Lodoselo, co Centro de Inclusión: comedor social, un establecemento aberto, non residencial, destinado fundamentalmente a promover a participación de toda a comunidade. Ofrece servizo de comedor social, unidade de hixiene e roupeiro para persoas en risco de exclusión da contorna. Ademais préstanse servizos de prevención da dependencia e promoción da autonomía persoal. O edificio está deseñado nun único andar e está completamente adaptado e sen barreiras arquitectónicas.



Espazos do centro "Lodoselo": recibidor, comedor, cociña, sala de estar e de usos múltiples, despacho, sala de reunións, sala de actividades e informática, sala de terapia

ocupacional, sala de cuidados, aseos e baños adaptados, almacén, despensa, lavandería, aseos do persoal.

Servizos que ofrece: comedor social, lavandería e pasado de ferro, asesoramento e derivación a outros servizos e/ou equipamentos. Transporte adaptado, podoloxía e perruquería, acompañamento a citas médicas e outras xestións, terapia ocupacional, ximnasia de mantemento, taller de memoria, fisioterapia e rehabilitación menor, préstamo de axudas técnicas, material didáctico e informativo para familias con maiores, atención psicolóxica grupal, individual e familiar, formación dixital...

SERVIZOS A DOMICILIO

Co obxectivo de que os nosos maiores poidan permanecer no seu fogar, dende o CDR "O Viso" ofertamos diversos servizos ós domicilios para aquelas persoas maiores, persoas dependentes e/ou en risco de exclusión social e as súas familias cuidadoras que necesiten axuda no seu día a día.



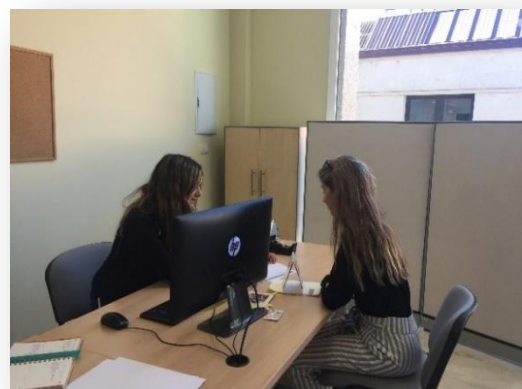
Servizos que ofrecemos no fogar: transporte, comedor a domicilio, lavandería, terapia ocupacional e rehabilitación menor, atención psicolóxica, ludo-biblioteca – material didáctico e informativo para persoas maiores e as súas familias -, servizo de acompañamento hospitalario e xestións básicas, servizo de preparación de medicación semanal,

préstamo de axudas de apoio...

5.3. ÁREA DE INFORMACIÓN E PARTICIPACIÓN SOCIAL

CIX DA LIMIA. CENTRO DE INFORMACIÓN E SERVIZOS INTEGRADOS.

O CIX (Centro de Información Xuvenil), situado no número 21 baixo da rúa Ladeira en Xinzo de Limia, é un centro de información para a mocidade e para toda a comunidade da Limia e conta co apoio de diferentes administracións públicas. O seu obxectivo é servir como un punto de información, asesoramento e apoio á sociedade Limiá acerca de todas aquelas



informacións que poidan ser de interese e de utilidade, así como facilitar o acceso a axudas, subvencións e outros recursos que parten da administración.

A través do CIX, o CDR "O Viso" pretende facilitar á comunidade, especialmente á mocidade, a inserción laboral, a mellora da formación profesional e educativa, a promoción do asociacionismo e a participación sociocultural.

O CIX pertence á Rede Galega de Información Xuvenil da Xunta de Galicia (xuventude.net) e é centro expendedor do **Carné Xove** (descontos en transporte, comercio, cultura, ensino...para mozas e mozos de 12 a 30 anos. Válido en 40 estados)

Servizos que ofrece o CIX: información e atención directa, servizo personalizado de orientación e asesoramento á mocidade, mulleres e persoas discapacitadas, difusión e divulgación informativa, servizo de expedición de documentación específica para a xuventude (carné xove, carné de alberguista, becas...)

Actividades do CIX: campañas informativas e de sensibilización nos IES e CEIP da comarca en colaboración con outras entidades sociais, talleres de coeducación e igualdade, educación sexual, prevención de condutas aditivas etc.

COMERCIO XUSTO

O Comercio Xusto é un tipo de comercio posto en marcha por ONGs que intentan que os países menos desenvolvidos poidan saír do seu atraso polos seus propios medios. Para isto, realízase un intercambio comercial no que se lles paga un prezo xusto ós produtores, que adoitan organizarse en cooperativas e ademais aseguran un respecto polos seres humanos e o medio ambiente.

No CDR "O Viso" contamos cunha pequena mostra de Comercio Xusto para que toda a comunidade da Limia, a través de campañas de sensibilización e informativas, poida coñecer esta outra forma de consumir dun xeito responsable e mellorar as condicións de vida doutras comunidades.

Desde a oficina do CIX organízanse, ademais, campañas puntuais de consumo responsable e achéganse os produtos do Comercio Xusto ós institutos da vila cada quince días, para concienciar á mocidade dun cambio de modelo de consumo.



ESCOLA DE TEMPO LIBRE "LIMICORUM"

A escola de tempo libre enmárcase dentro do proxecto integral do CDR "O Viso" e leva desde 1991 impulsando actividades formativas dirixidas á mocidade da comarca. Trátase de favorecer unha formación e información ligada ós recursos da Limia, impulsando a iniciativa económica e a participación social transmitindo os valores axeitados.

Actividades levadas a cabo: curso de Monitores/as de tempo libre, curso de Directores/as de tempo libre, xornada de formación "educando no rural", obradoiro sobre o tecido tradicional galego, formación en disciplina positiva, campañas e mesas informativas.



ACCIÓN VOLUNTARIA

A Acción Voluntaria é aquela que se desenvolve dentro dunha organización sen ánimo de lucro por persoas físicas que, de xeito altruísta e solidario, interveñen coas persoas e a realidade social, fronte a situacións de vulneración, privación ou falta de dereitos ou oportunidades para acadar unha mellor calidade de vida e unha maior cohesión e xustiza social como expresión de cidadanía activa e organizada. O CDR "O Viso" conta cunha base de 40 persoas voluntarias que colaboran en campañas e actividades das diversas áreas nas que traballamos.



SVE

Ademais o "CDR O Viso" participa na rede do Servizo de Voluntariado Europeo (SVE) que é unha das accións do programa Erasmus+, cofinanciado pola Comisión Europea e que require de tres partes: unha organización de envío, unha persoa voluntaria e unha organización de acollida. O CDR "O Viso" colabora como organización de envío, coordinadora e acollida. Este programa de mobilidade internacional permite á mocidade de entre 18 e 30 anos realizar un proxecto de voluntariado de 6 a 12 meses de duración nunha ONG de calquera país da Unión Europea, nos países membros do Espazo Económico Europeo (Noruega, Suíza e Liechtenstein) ou en Turquía.



5.4. ÁREA DE INCLUSIÓN SOCIAL E LABORAL

EMERXENCIA SOCIAL. COBERTURA DE BENS DE PRIMEIRA NECESIDADE.

Dende este programa de atención urgente, o CDR "O Viso" pretende contribuír á provisión das necesidades básicas de alimentación, hixiene e vestuario das persoas da Comarca da Limia que se atopen en situación de risco ou exclusión social, para mellorar a súa saúde e calidade de vida, na procura da súa inserción social.

Servizos que ofrecemos: reparto periódico de alimentos, produtos de hixiene e farmacia, axudas persoais e económicas para paliar as variables de exclusión e garantir a cobertura das necesidades básicas, recibos de luz, gas, aluguer, servizo de acompañamento para a inserción sociolaboral, construción e seguimento do seu itinerario personalizado, derivación cara outros servizos normalizados, servizo de hixiene e pequenas curas de maneira puntual, servizo de roupeiro e lavandería para persoas que o precisen.





INCLUSIÓN PERSOAL SOCIAL E LABORAL.

Ruralemprega-T



É un programa do CDR "O Viso" que promove a inserción social e laboral de persoas en risco de exclusión social ou situación de vulnerabilidade (desempregadas de longa duración, maiores de 45 anos, mulleres, mocidade, baixa cualificación profesional). Ao mesmo tempo, está aberto a toda a cidadanía interesada na mellora das súas competencias

para a promoción sociolaboral. Trátase de contribuír á mellora da calidade de vida das persoas e grupos participantes, mediante un proceso de acompañamento profesional que mellore as competencias sociais e laborais de cara á busca de emprego e á mellora persoal mellorando as potencialidades persoais.

Servizos que ofrecemos: elaboración e seguimento de itinerarios de incorporación social e laboral mediante a atención individualizada, actuacións de grupo, seminarios formativos específicos, aula aberta de inclusión dixital, bolsa de datos de empresas da comarca, servizo de información ás empresas sobre axudas e subvencións para a creación de emprego, acompañamento en prácticas de traballo, escola de formación Limicorum, aulas de formación permanente de persoas adultas, campañas de sensibilización.



Includere

Dende o CDR "O Viso" somos conscientes das necesidades específicas da poboación inmigrante, polo que levamos a cabo o programa INCLUDERE, para favorecer a integración, inserción e inclusión sociolaboral das persoas migrantes participantes. Facemos especial fincapé no apoio ás mulleres inmigrantes que presentan aínda maiores dificultades de integración social e laboral.

Servizos que ofrecemos: itinerarios de inclusión sociolaboral, actividades de sensibilización, bolsa de emprego, mediación laboral, prácticas non laborais en empresa, atención psicolóxica, formación en igualdade e para o empoderamento persoal, formación ocupacional.

O obxectivo principal é o de mellorar a participación social e laboral das mulleres do ámbito rural permitindo unha maior e mellor incorporación das mulleres á actividade económica e a viabilidade social da comarca.

Preténdese mellorar a calidade de vida das mulleres que viven na comarca e teñen dificultades para a inserción a través dunha mellor cualificación para o emprego fomentando a autoestima e a confianza necesaria para que se trasformen en protagonistas activas do seu propio proceso de integración social e laboral.



Formación dixital

Afrontar a fenda dixital non é só dar conectividade e equipos informáticos, pois non ten sentido se iso non se fai dende o punto de vista da utilidade para os colectivos en risco de exclusión, é dicir, en relación cos contidos, intereses e necesidades requiridas para que a inclusión dixital contribúa á inclusión social. Por iso, mediante este programa, tentamos que o acceso sirva para mellorar a calidade de vida das persoas

satisfacendo as necesidades individuais, comunitarias e sociais. Incídese, de forma teórica e práctica, no xénero como unha categoría analítica, e na participación como elemento central da construción do coñecemento e na aprendizaxe dende os propios intereses e experiencias das persoas participantes.



Servizos que ofrecemos: coñecementos básicos e habilidades metodolóxicas no uso do ordenador, compoñentes básicos, aplicacións móbiles e principais usos de internet. Coñecemento e uso das principais ferramentas TIC de comunicación, participación, ocio e xestión da vida diaria.

6. RESULTADOS OBTIDOS NO 2018

Nas seguintes táboas recollemos os resultados obtidos ó longo do ano 2018. Dividímolos por áreas e por programas e reflectimos o número de persoas usuarias directas, xa que son as persoas as que fan posible o proxecto do CDR.

ÁREA EDUCATIVA-AMBIENTAL E PROMOCIÓN DOS CONTORNOS RURAIS		
PROGRAMA	ACTIVIDADES	PERSOAS BENEFICIARIAS
POBO ESCOLA	Concilia no Nadal	10
	Actividades de tempo libre no período non lectivo do Nadal	
	Concilia no Verán	150
	Actividades de tempo libre para posibilitar a conciliación familiar, persoal e laboral.	
	CAMPAMENTO CDR O VISO: 1/7/18 a 7/7/18	
	Pobo Escola	1367
	Actividades de tempo libre e dinamización comunitaria coa participación de: <ul style="list-style-type: none"> - 16 CEIPs - 6 Escolas Infantís - 2 IES - 2 Graos Universitarios - 5 centros de FP - 7: Outros centros 	
	Ludobiblioteca	
	Préstamo de brinquedos e libros	
	Animación comunitaria	
Actividades de animación comunitaria nas aldeas Magosto Cantos de Reis Entroido Xogos tradicionais populares Xogos populares no festival Raíña Loba	242	
EDUCACIÓN INFANTIL FAMILIAR NA LIMIA	Xuntanzas de familia	143
	Visitas informativas familiares	300
	Reunións interdisciplinares con outras entidades	80
	Xuntanzas pedagóxicas coa Asoc. Antonio Gandoy Encontro Educación Infantil Familiar (15/6/18)	

ALBERGUE	Aloxamento con ou sen servizo de comedor e uso das instalacións do CDR "O Viso"	+350
<p>AGROGANDARÍA: MANTEMENTO DA DIVERSIDADE E DA PAISAXE</p> <p>INVESTIGACIÓN SOBRE RECOMPILACIÓN, RECOLECCIÓN, ALMACENAXE E TRANSFORMACIÓN DE SEMENTES E DE SABERES TRADICIONAIS</p>	<p>Investigación ambiental: continuación dos traballos de restauración dunha parcela desecada na antiga veiga de Vilaseca para a recuperación de especies ameazadas</p> <ul style="list-style-type: none"> - Visitas específicas de observación - Seguimento da poboación de insectos - Seguimento da evolución florística - Seguimento das aves - Traslado de crustáceos a outras zonas debido á escaseza de auga - Prospección nocturna para o seguimento de anfibios <p>- Obtención dun banco de sementes de produtos agrarios tradicionais, froito dunha selección para conseguir aquelas formas máis adecuadas ás condicións ambientais da zona.</p> <p>- Obtención de produtos de calidade, obtidos a partir de técnicas respectuosas co medio e cunha redución notable de impacto ambiental, contribuíndo á loita e amortiguación do cambio climático.</p> <p>- Involucrar a persoas maiores na transmisión de coñecementos, manter viva a cultura tradicional agraria da comarca.</p> <p>- Poñer en valor a estas persoas a través de facelas sentir útiles</p>	



ÁREA DE INFORMACIÓN E PARTICIPACIÓN SOCIAL		
PROGRAMA	ACTIVIDADES	PERSOAS BENEFICIARIAS
VIVENDA COMUNITARIA	<p>"A túa outra casa": vivenda equipada e totalmente adaptada para persoas da contorna:</p> <ul style="list-style-type: none"> - atención sociosanitaria permanente - servizo de hixiene e lavandería - Acompañamento a citas médicas e xestións 	17
CENTRO DE INCLUSIÓN	<p>Servizo diario de comedor no centro Servizo de hixiene, lavandería e roupeiro Servizo de acompañamento: citas médicas e xestións. Servizo de podoloxía e perruquería Servizo de hixiene e coidado persoal Ximnasia de mantemento Taller de memoria Informática Actividades recreativas Actividades formativas Rehabilitación física/cognitiva Programa AVDs Formación e promoción do voluntariado Taller formativo sobre o Alzheimer Taller formativo sobre Riscos Laborais Formación coidados en Alzheimer</p>	650
SERVIZOS A DOMICILIO	<p>Servizo diario de xantar a domicilio. Servizo de transporte adaptado Terapia ocupacional Servizo de apoio psicosocial e formación coidadoras Servizo de préstamo e axudas técnicas Programa AVDs</p>	112

PROGRAMA	ACTIVIDADES	PERSOAS BENEFICIARIAS
CIX DA LIMIA	Información directa ó público	470
	Difusión e divulgación informativa	+1000
	42 expedicións de Carné Xove	42
	Día Internacional das Mulleres	
	- Actividades coeducativas nos CEIPs da comarca da Limia.	209
	- Actividades de sensibilización nos IES de Xinzo	+300
	Día Internacional da Solidaridade: recollida de xoguetes para Aldeas Infantiles.	50
	Día Internacional para a erradicación da pobreza.	40
	Día Internacional contra a violencia de xénero:	209
	- Actividades coeducativas nos CEIPs da comarca da Limia.	+300
- Actividades de sensibilización nos IES de Xinzo	80	
Día Internacional contra VIH	230	
- Actividades nos IES de Xinzo de Limia		
- Entrega de preservativos en oficina		
COMERCIO XUSTO	Mesas informativas mensuais de sensibilización co comercio xusto nos IES de Xinzo	280
	Vendas directas na oficina	108
ESCOLA DE TEMPO LIBRE "LIMICORUM"	Prácticas de Monitor/a de TL	5
	Apoio na formación:	
	- Grao Educación Social Universidade de Vigo	23
	- Ciclo superior en Animación Sociocultural e turística.	46
	Monográficos:	
- Introducción ao tecido tradicional galego.	7	
- Formación en disciplina positiva.	26	

ACCIÓN VOLUNTARIA	Campaña de sensibilización e captación de persoas voluntarias: "A veciñanza, a túa mellor obra".	1630
	Servizo continuado no CIX de información e asesoramento acerca do voluntariado.	220
	Mesas informativas de sensibilización nos IES da Limia.	870
	Xornada de convivencia para voluntariado local.	15
	Participación no XX Congreso Estatal de Voluntariado.	1



ÁREA DE INCLUSIÓN SOCIAL E LABORAL		
PROGRAMA	ACTIVIDADES	PERSOAS BENEFICIARIAS
EMERXENCIA SOCIAL	Coordinación cos servizos sociais comunitarios	-
	Campaña de divulgación e difusión do programa	-
	11 convenios de colaboración con entidades	-
	Recollida, clasificación e distribución de alimentos	6
	Captación, seguimento e formación do voluntariado	8
	Reparto mensual/quincenal de produtos básicos	168
	Servizo de info., asesoramento, acompañamento	75
INCLUSIÓN SOCIAL E LABORAL	RURALEMPRÉGA-T (Itinerarios de transición ó emprego).	
	Entrevistas de valoración e orientación	40
	Itinerarios personalizados de transición ó emprego	23
	Talleres formativos de orientación sociolaboral	5
	Atención psicolóxica	
	Intermediación laboral	18
	Bolsa de emprego	13
	Prácticas non laborais en empresa	2
	INCLUDERE (Itinerarios de incorporación persoal e social)	
	Itinerarios da sección básica de inclusión	17
	Asesoramento e atención psicolóxica individual	
	LIMUHE: Obradoiros de reforzo das capacidades persoais e sociais que consisten na aprendizaxe nas costumes e valores da sociedade de acollida e de promoción da interculturalidade.	
	FORMACIÓN OCUPACIONAL adaptada a persoas en risco de exclusión	
Curso de mantemento de xardíns e espazos verdes sostibles.	8	
Curso de alfabetización en español básico para mulleres migrantes.	8	
Servizo de canguraxe e apoio á conciliación.	7	
Formación dixital	17	



7. CUMPRIMENTO DOS FINS ESTATUTARIOS DO CDR "O VISO"

No CDR "O Viso" atendemos a máis de 3500 persoas de forma directa nos diversos servizos ofrecidos. Dos resultados obtidos no ano 2018 consideramos que o grao de cumprimento dos fins estatutarios da organización é moi alto, xa que:

- Fomos lugar de encontro para máis de 50 grupos/institucións que traballan a prol do medio rural
- Estudamos e analizamos a realidade do presente para levar a cabo cada un dos nosos programas para mellorar o futuro
- Actuamos conxuntamente con entidades públicas e privadas (Xunta de Galicia, Ministerio de Sanidad, Servicios Sociales e Igualdad, Fondo Europeo de Desenvolvemento Rexional, Obra Social "La Caixa", COCEDER, e outras entidades sociais e empresas) para solucionar problemas específicos e atender necesidades da zona
- Organizamos actividades formativas e recreativas para o coñecemento e promoción do medio rural (40 grupos de Pobo Escola, Campamento de Verán, Concilia, Encontro EIF)
- Colaboramos con iniciativas que promoven o aproveitamento sostible do medio (Licores Ecolóxicos Alicornio, Arca da Noe, SGHN, Amig@s das árbores...) e dámolos a coñecer na medida das nosas posibilidades
- Atendemos e ofrecemos servizos a todos os membros da comunidade: programas de inclusión social e laboral, servizos a domicilio, vivenda comunitaria, educación infantil familiar, pobo escola, comedor social... e apoiámolas na afirmación da súa identidade propia
- Organizamos actividades informativas e formativas para a mellora de oportunidades laborais, sociais e das condicións de vida (máis de 20 campañas divulgativas e informativas, apoio individualizado a máis de 50 persoas, formación para persoas traballadoras da entidade, 15 accións de formación...)

- Prestamos servizo de información, asesoramento e orientación á mocidade
- Atendemos a persoas en risco de exclusión social e establecemos medidas de actuación para o seu total empoderamento
- Colaboramos con entidades de atención a persoas con diversidade funcional
- Todas as nosas actuacións perseguen a igualdade total de xénero
- Como entidade de acción voluntaria fomentamos a participación altruísta de persoas da zona nos nosos programas ademais de contar con persoas voluntarias doutros países europeos (40 persoas voluntarias da comarca e 2 SVE)

8. PERSOAS BENEFICIARIAS DAS ACTIVIDADES E SERVIZOS DO CDR "O VISO"

8.1. NÚMERO DE PERSOAS BENEFICIARIAS E CLASE

Total de persoas beneficiarias: 15.880

Directas:3.500

Indirectas:10.680

Esporádicas: 1700

8.2. GRAO DE ATENCIÓN QUE RECIBEN AS PERSOAS BENEFICIARIAS

PERSOAS USUARIAS	GRAO DE ATENCIÓN
MAIORES	Atención 24h os 365 días do ano na vivenda tutelada Comedor social 365 días do ano no e no domicilio Outros servizos a domicilio segundo demanda Acompañamento a citas médicas e xestións de luns a venres Acompañamento hospitalario segundo a necesidade de luns a domingos. Terapia ocupacional no centro ou no domicilio Servizo de lavandería e roupeiro de luns a venres Servizo puntual de podoloxía e perruquería 2 sesión semanal de ximnasia de mantemento 2 talleres semanais de memoria Actividades recreativas e formativas Rehabilitación física e cognitiva de luns a venres Programa AVDs a diario
INFANCIA E FAMILIA	Atención educativa no servizo de pobo escola para grupos (dispoñible todo o ano con predominio nos meses de abril a xuño) os 7 días da semana Atención educativa a 155 persoas usuarias nas 10 xuntanzas de familia semanais do programa de Educación Infantil Familiar na Limia Atención educativa no servizo CONCILIA en períodos vacacionais de

	Nadal e verán para permitir a conciliación da vida laboral, familiar e persoal
MOCIDADE	Atención directa e persoal no CIX da Limia de luns a venres en horario de 9-14h e 16-18:30h (Carné Xove, voluntariado, formación, ocio e tempo libre, cultura...) Campañas puntuais de sensibilización, educación sexual, coeducación
PERSOAS EN RISCO DE EXCLUSIÓN SOCIAL E LABORAL	Atención directa para a inclusión co traballador social e psicóloga en horario de oficina de luns a venres de 9-14h e 16-18:30h Atención en situacións de emerxencia social con reparto mensual de alimentos Atención psicolóxica individual con cita concertada
VECIÑANZA EN XERAL	Atención directa en horario de oficina de 9-14h e 16-18:30h Servizo de albergue Comercio Xusto Atención socioeducativa en campañas divulgativas e de sensibilización Dispoñibilidade dos servizos do CDR

8.3. REQUISITOS PARA SER PERSOA BENEFICIARIA DE SERVIZOS/ACTIVIDADES

Os servizos do CDR "O Viso" diríxense, en xeral, a toda a poboación da comarca da Limia, e dependendo dos programas atendendo o regulamento propio de cada un deles:

REQUISITOS PARA ACCEDER ÓS SERVIZOS DO CDR "O VISO"
ÁREA EDUCATIVA AMBIENTAL E PROMOCIÓN DOS CONTORNOS RURAIS
<ul style="list-style-type: none"> - Comunidade educativa en xeral da Limia e doutras comarcas - Persoas interesadas en aloxarse no albergue e coñecer o rural Limiao - Familias da comarca da Limia con nenas e nenos de 0-6 anos - Persoas e grupos de persoas interesadas no desenvolvemento sostible dos espazos naturais
ÁREA DE ATENCIÓN Á COMUNIDADE: SERVIZOS DE PROXIMIDADE
<ul style="list-style-type: none"> - Persoas maiores de 65 anos con perda de capacidades físicas e/ou mentais dos núcleos rurais e cun alto grao de illamento, soidade - Familias con persoas dependentes a cargo
ÁREA DE INFORMACIÓN E PARTICIPACIÓN SOCIAL
<ul style="list-style-type: none"> - Mocidade da comarca que precise información, formación e outras atencións - Persoas inmigrantes, paradas de longa duración, en risco de exclusión... que

<p>queiran mellorar a súa situación laboral</p> <ul style="list-style-type: none"> - Pequenas empresas da comarca comprometidas coa inserción laboral - Persoas da comarca e de fóra dela interesadas no voluntariado - Persoas que desexan consumir de xeito responsable
ÁREA DE INCLUSIÓN SOCIAL E LABORAL
<ul style="list-style-type: none"> - Persoas en situación de emerxencia social - Persoas en risco de exclusión social (inmigrantes, persoas paradas de longa duración, minorías étnicas etc) - Mulleres vítimas de violencia de xénero - Persoas que queiran mellorar as súas capacidades sociolaborais

9. CUSTE E FINANCIAMENTO DAS ACTIVIDADES

CUSTE'	IMPORTE
Gastos por axudas e outros.	
a. Axudas monetarias	
b. Axudas no monetarias	
c. Gastos por colaboracións e do órgano de goberno	
Aprovisionamentos	83.887,52
a. Compras de bens destinados á actividade.	80.259,88
b. Compras de materias primas	
c. Compras doutros aprovisionamentos	3.627,64
d. Traballos realizados por outras entidades	
e. Perdas por deterioro	
Gastos de persoal	529.157,53
Outros gastos da actividade	135.607,27
a. Arrendamentos e canons	9.111,14
b. Reparacións e conservación.	4.326,06
c. Servizos de profesionais independentes	33.601,84
d. Transportes	2.840,94
e. Primas de seguros	4.978,33

f. Servicios bancarios	1.079,40
g. Publicidad, propaganda y relaciones públicas	0
h. Subministro	35.831,01
i. Tributos	0
j. Perdidas por créditos incobrables derivados da actividade	0
k. Outras perdas de xestión corrente	43.838,55
Amortización de inmovilizado	13.578,83
Gastos financeiros	0
Deferencias de cambio	
Adquisición de inmovilizado	30.855,00
COSTE TOTAL DE LA ACTIVIDAD	789.116,15

FINANCIACIÓN	IMPORTE
Cotas de asociados	215.966,86
Prestacións de servizos da actividade (incluído cotas de usuarios) ⁱⁱ	17.918,17
Ingresos ordinarios da actividade mercantil ⁱⁱⁱ	
Rendas e outros ingresos derivados do patrimonio	
Ingresos con orixe na Administración Pública ^{iv}	432.910,50
a. Contratos con el sector público	
b. Subvenciones	432.910,50
c. Concertos	
Outros ingresos do sector privado	223,69
a. Subvencións	
b. Donacións e legados	
c. Outros	223,69
FINANCIACIÓN TOTAL DA ACTIVIDADE	667.019,22

10. RECURSOS HUMANOS

PERSONAL CON CONTRATO INDEFINIDO			
Posto de traballo - Categoría	Contrato	G.C.	Nº persoas
Coordinadora/Directora	Xornada Completa	01	1
Educadoras/es	Xornada Completa	02	3
Traballador social	Xornada Completa	02	1
Técnico cociña	Xornada Completa	02	1
Terapeuta Ocupacional	Xornada Completa	02	1
Cociñeiras	Xornada Completa	05	2
Auxiliares enfermería	Xornada Completa	04	2
Auxiliares xeriatría	Xornada Completa	07	2
Monitores/as	Xornada Completa	04	2
TOTAL			15

PERSONAL CON CONTRATO POR OBRA/SERVIZO			
Posto de traballo - Categoría	Contrato	G.C.	Nº persoas
Xestión administrativa	Xornada Completa	01	1
Educadoras/es	Xornada Completa	02	2
Psicóloga	Xornada Completa	01	1
Auxiliares	Xornada Completa	04	3
TOTAL			7

OUTRO PERSONAL QUE COLABORA CO CDR "O VISO"
1 Fisioterapeuta: responsable de ximnasia, rehabilitación e fisioterapia 1 Podólogo: servizo puntual para as persoas usuarias e da zona
Voluntariado: 40 persoas voluntarias da zona e 2 persoas do SVE

11. RECURSOS MATERIAIS

ESPAZOS PROPIOS/CEDIDOS/ALUGADOS

- Vivenda comunitaria: situada en Lodoselo (Concello de Sarreaus) e con capacidade para 12 persoas; totalmente adaptada para persoas con mobilidade reducida e con 2 habitacións dispoñibles para casos de emerxencia. É propiedade do CDR "O Viso" e de COCEDER (Confederación de Centros de Desenvolvemento Rural), e está construída en terreo doado pola Diocese de Ourense.
- Albergue: situado en Lodoselo (Concello de Sarreaus) no que foi a antiga reitoral da aldea. Ten capacidade para 40 persoas e conta con sala de actividades, cociña, comedor, aseos e baños adaptados, patio, tear. O edificio é unha cesión da Diocese de Ourense.
- CENTRO "LODOSELO": equipado e adaptado para 30 persoas maiores dependentes, totalmente equipado. Recepción, cocina propia, sala de curas, comedor, sala de usos múltiples, sala de actividades e informática, dirección, almacenes, lavandería...). Centro de nova construción e inaugurado a finais do 2012, propiedade compartida co COCEDER.
- CENTRO SOCIAL COMUNITARIO: en Lodoselo (SARREAUS): Adaptado a persoas con discapacidade segundo lei de accesibilidade e eliminación de barreiras arquitectónicas.
 - Comedor con capacidade para 40 persoas. Cociña equipada.
 - Cuarto de lavandería e pasar o ferro con todo o necesario para ofrecer un bo servizo de lavandería.
 - Sala multiusos con biblioteca, televisión, dvd, xogos de mesa, obxectos e utensilios antigos, con mesas, cadeiras para 40 persoas...
 - Catro dormitorios equipados con liteiras para corenta persoas.
 - Salas para obradoiros de fiado, cestería...
 - Almacéns
 - Sala para a caldeira da calefacción...
 - Sala de ximnasia e rehabilitación con: paralelas, poleas, mesa para actividades manuais con pedal, xerociclo, roda de ombreiro regulable, padiola, escaleira de dedos, escaleira de adestramento e marcha...
- Oficinas: una oficina situada na rúa Ladeira, nº21, Xinzo de Limia. Consta con unha zona de información e ordenadores con conexión a internet para uso público, tres despachos, dous baños, un pequeno almacén e unha sala para a formación.

ESPAZOS COMUNITARIOS

- Forno de Lodoselo
- Forxa
- Fontes
- Lavadoiro
- Outros

VEHÍCULOS

- Furgoneta Citroën Jumper. de 6 prazas (adaptada con 2 ancoraxes para cadeiras de rodas e plataforma elevadora) para realizar o transporte diario dos usuarios ó comedor, centros de saúde, bancos, farmacia, etc...
- Furgoneta Mercedes con carro porta-bandexas para facer un bo servizo de comedor a domicilio (con nº de rexistro sanitario)
- Furgoneta Mercedes Sprinter 9 prazas, adaptada tamén para o transporte de bandexas do comedor a domicilio

OUTROS

- Material necesario para realizar o préstamo de axudas técnicas (colchón, antiescaras, cadeiras, andadeiras, cuñas, material didáctico etc.
- Material informativo e material didáctico (xogos de orientación, fichas, crebacabezas, xogos de simulación, de coordinación óculo-manual, encaixables xeométricos- cores, texturas, pictogramas, globos, pelotas)
- Aula da natureza de 5.200m², con máis de 100 especies diferentes entre árbores e plantas, cunha horta de plantas medicinais, viveiro, colmeas... e tódalas ferramentas que se precisan para realizar os traballos necesarios.
- Paneis informativos nos IES de Xinzo de Limia.
- Cóntase cun local en Xinzo de Limia, cedido polo Concello de Xinzo na praza de abastos para o reparto mensual/periódico dos lotes de alimentos, produtos de hixiene etc... que se realiza a través do programa de emerxencia.