

MEMORIA DE ACTIVIDADES 2014



CDR "O VISO"

ENTIDADE DE UTILIDADE PÚBLICA

32696 Lodoselo (Sarreaus)

www.cdoviso.com

Tfnos: 988461571 – 988454408





MEMORIA DE ACTIVIDADES Exercicio 2014

1. IDENTIFICACIÓN DA ENTIDADE

Denominación: Centro de Desenvolvemento Rural “O Viso” - CDR “O Viso”

Enderezo social: Rúa da Igrexa s/n - Lodoselo

Concello: Sarreaus

Código Postal: 32696

Provincia: Ourense

Teléfono: 988 46 15 71

E-mail: info@cdoviso.org

Páxina Web: www.cdoviso.org

Blog: www.cdoviso.blogspot.com.es

Réxime xurídico: Asociación – Lei 1/2002/22

Ano de constitución: 29/09/1990

De Utilidade Pública: 23/03/2010 pola Consellería de Presidencia; Administracións Públicas e Xustiza

CIF: G-32122376

Fins:

- a) Ser lugar de encontro e coordinación de institucións, grupos e persoas que traballan e están preocupadas polo medio rural e a súa específica problemática.
- b) Realizar estudos e análises obxectivos sobre a situación actual e as perspectivas de futuro das zonas rurais.
- c) Ser centro de iniciativas tendentes a impulsar e canalizar accións conxuntas coas diversas Administracións, (local, provincial, autonómica, estatal e internacional) entidades e institucións, públicas e privadas, tendentes á solución dos problemas da zona.
- d) Impulsar a educación, formación, información, ensinanza e cultura popular do medio rural en tódolos seus aspectos e promover o desenvolvemento e progreso humano, económico e social do mesmo.



- e) Apoiar cantas iniciativas aparezan a favor da revalorización humana, técnica e económica, da agricultura e da gandería, á vez que se promove a busca de novas actividades sociais e económicas, nadas dun posible mellor aproveitamento dos recursos humanos e naturais.
- f) Promover a participación de tódolos membros da comunidade e prestar servizos a tódolos sectores de poboación: infancia, mocidade, mulleres, terceira idade e outros colectivos en situación de marxinação social, na afirmación da súa propia identidade rural e con referencia especial á familia.
- g) Organizar cantas actividades sexan precisas para a mellor información e formación nos diversos campos: economía social, emprego, cooperativismo, asociacionismo, necesidades de equipamento e asistenciais, rehabilitación do medio físico natural, protección da biodiversidade, eficiencia no uso dos recursos naturais, economía, transformación e comercialización agraria e gandeira, animación sociocultural, lúdicas e de potenciación da expresión e comunicación, do artesanado, turismo rural, etc,...
- h) Ser unha entidade prestadora de servizos á mocidade na que estarán integrados mozos/as con idades comprendidas entre os 14 e os 30 anos; organizando cantas actividades sexan precisas para alcanzar tódolos fins incluídos no artigo 4º (fins desta asociación) de forma específica para este sector da poboación.
- i) Prestar especial atención e apoio, a través de programas específicos ós colectivos de discapacitados, enfermos mentais, menores en situación de conflito e risco social, inmigrantes, minorías étnicas, xitanos.... e outros colectivos en situación de exclusión social.
- j) Encamiñar tódalas actuacións a fomenta-lo desenvolvemento do principio de igualdade de xénero.
- k) Ser unha entidade de acción voluntaria que promocióne e fomente a formación, sensibilización, información e participación de voluntarios/as no CDR "O Viso" e outras asociacións ou entidades e programas de voluntariado.

2. NÚMERO DE PERSOAS SOCIAS

Número total de socios: 276

Número de voluntarios: 43

3. ACTIVIDADES E PROGRAMAS:

Dende o CDR "O Viso" continuamos ampliando, durante este ano 2014 e como se estaba facendo en anos anteriores, a acción social a través do programa integral dirixido á poboación rural máis vulnerable da comarca da Limia (persoas maiores, persoas con discapacidade e/ou con enfermidades mentais, mulleres, mocidade, infancia...) - colectivos excluídos o con risco de exclusión social, a través de accións globais de carácter social, educativas, informativas, económicas, de formación e laborais para que a nosa comunidade permaneza no seu medio en mellores condicións e cunha maior calidade de vida.

As accións levadas a cabo polo CDR "O Viso":

1. ATENCIÓN INTEGRAL ÁS PERSONAS DA NOSA COMUNIDADE– SERVIZOS DE PROXIMIDADE.

- **Vivenda Comunitaria "A túa outra casa"** en Lodoselo (Sarreaus) para 12 persoas maiores con 2 prazas para unha estancia temporal en situación de emerxencia social e/o circunstancias especiais
- **Centro de Día "Lodoselo"** para persoas con dependencia cunha capacidade para 30 persoas
- *Servizo de comedor social* no centro e a domicilio.
- *Servizo de transporte adaptado.*
- *Servizo de lavandería e pasado do ferro.*
- *Servizo de podoloxía e perruquería* no centro e nos fogares para persoas dependentes
- *Servizo de acompañamento a persoas maiores* a citas médicas, especialistas, situacións de hospitalización e no domicilio.
- *Servizo de Terapia ocupacional no centro e nos domicilios* para persoas con demencias e outras enfermidades neurodexenerativas: Actividades significativas (ocupacionais da vida diaria)
- *Servizo de acompañamento, asesoramento e apoio a familias* socialmente desfavorecidas
- *Servizo de ximnasia de mantemento*, de fisioterapia e rehabilitación menor



- *Servizo de préstamo de axudas técnicas, material didáctico e informativo para familias con maiores dependentes ó seu cargo.*

2. PROGRAMA DE INFORMACIÓN, FORMACIÓN E PROMOCIÓN DE EMPREGO:

- Centro de Información Xuvenil e servizos integrados.
- Servizo personalizado de información, orientación e asesoramento a mozos/as, mulleres, persoas con discapacidade, persoas inmigrantes e con risco de exclusión da comarca.
- Bolsa de emprego.
- Bolsa de datos das empresas da comarca coas súas ramas profesionais
- Servizo de información ás empresas da comarca sobre axudas e subvencións para a creación de emprego.
- Obradoiros informativos sobre técnicas de busca de emprego; Novas tecnoloxías para a busca de emprego; habilidades sociais e da comunicación e control da ansiedade en situacións de busca de emprego
- Participación como entidade intermediadora do programa de Micro-créditos do INJUVE en colaboración con COCEDER
- Centro colaborador de formación ocupacional nas especialidades formativas: Atención sociosanitaria a persoas maiores dependentes nos domicilios e institucións
- Escola de formación para educadores no tempo libre: Escola Limicorum
- Aulas de formación permanente de persoas adultas
- Campañas e mesas informativas de sensibilización para toda a poboación
- Acompañamento e apoio na realización de prácticas de traballo: no centro social, na vivenda comunitaria e nos domicilios

3. PROGRAMA DE DINAMIZACIÓN CULTURAL

- Centro Social comunitario: Actividades para toda a comunidade
- Pobo Escola que quere contribuír ó mantemento e desenvolvemento das persoas que quedan no noso entorno.



- Ludobiblioteca itinerante
- Aula da natureza
- Animación do tempo libre infantil
- Colaboración co servizo social da penitenciaría de Ourense para favorecer a aplicación de penas a persoas da comarca con traballos en beneficio da comunidade.

4. PROGRAMA DE VOLUNTARIADO

- Servizo de información, asesoramento e divulgación da acción voluntaria
- Programa de voluntariado
- Servizo de Voluntariado Europeo (SVE)

Un ano máis podemos dicir que se deu resposta ás necesidades específicas do noso medio rural con actuacións diferenciadas para alcanzar o obxectivo de non discriminación a través da prevención, promoción e fomento da participación social e complementando así os programas sociais das distintas institucións públicas e privadas.

B. RESULTADOS OBTIDOS COA REALIZACIÓN DAS ACTIVIDADES E/OS SERVICIOS

- A vivenda comunitaria permitiu este ano a 14 persoas maiores da comarca (que son as que estiveron e están alí), a posibilidade de ter unha residencia permanente cunha convivencia máis humana e con menos desarraigo, permitindo a permanencia na súa contorna nos últimos anos da súa vida.
- Centro de Día de “Lodoselo” inaugurouse en xuño do ano 2012 cunha capacidade de 30 prazas
- Servizo de comedor comunitario con subministración externa. Este servizo supuxo a realización de máis de 2.300 comidas mensuais servidas no comedor do centro e nas vivendas das persoas usuarias do xantar a domicilio dos Concellos de Sarreaus, Xinzo de Limia, Cualedro e Trasmiras.
- Ofertouse o transporte adaptado diariamente, facilitando así, o traslado dos/as participantes ao centro de saúde, revisións, concellos, compras, bancos para a



realización de xestións e a participación nos diferentes servizos e actividades que ofrece o centro social de Lodoselo, contando cunha media de 15 usuarios semanais.

- Servizo de podoloxía e perruquería. Con respecto ao servizo de podoloxía que se está levando a cabo no propio centro como tamén nos domicilios ten unha participación directa de 47 persoas. O servizo de perruquería que tamén se está levando a cabo no propio centro como tamén nos domicilios a participación é de 36 persoas.
- Servizo de Ximnasia e rehabilitación. 25 persoas maiores participaron neste servizo.
- Servizo de Terapia Ocupacional. Este servizo estase levando adiante nos propios domicilios e no propio centro cunha participación de 14 familias (cun maior dependente) e 12 participantes mais no propio centro.
- Servizo de préstamo de material didáctico e informativo para familias con maiores dependentes ó seu cargo: 19 persoas acudiron a este servizo para que lles facilitaran recursos as familias e/os cuidadores de persoas maiores dependentes e así puideran realizar exercicios con iles. En total 12 persoas asistiron ós talleres de formación e información que se levaron periodicamente a cabo e cun gran éxito para familiares e cuidadores.
- A través da Oficina de Información Xuvenil e servizos integrados (CIX) realizouse o servizo de información e asesoramento, garantindo a difusión da información para os mozos/as de toda a comarca a través das consultas directas, telefónicas, da elaboración dos 24 boletíns informativos, mesas informativas na rúa como nos IES, charlas, campañas, programa semanal de radio (Cadea ser), tableiros, antenas de información,... A través deste servizo, atendeuse a máis de 485 persoas.

Dende o Centro de Información Xuvenil, a través do programa Ruralemprega-T ofertouse a 100 persoas con risco de exclusión social (mulleres, mozos/as, persoas con discapacidade etc.) o servizo personalizado de información, orientación e asesoramento. Este programa ten continuidade no ano 2015. Ademais, dentro deste programa, leváronse a cabo os seguintes obradoiros grupais de búsqueda activa de emprego:

- Obradoiro sobre aptitudes, actitudes e motivacións para a busca de emprego ó que acudiron 12 persoas.



- Obradoiro de habilidades sociais para la búsqueda de emprego no que participaron 13 persoas.
- Obradoiro de técnicas activas e autocoñecemento que contou con 15 participantes.
- Obradoiro de mercado laboral e autocoñecemento no que participaron 15 persoas.
- Obradoiro de predisposición e preparación de entrevistas de traballo que contou con 21 participantes.
- Obradoiro de novas tecnoloxías para la búsqueda de emprego, no que participaron 13 persoas.
- Obradoiro de búsqueda activa de emprego en Internet, coa participación de 7 persoas.
- No servizo de información, orientación, actividades formativas sobre técnicas de busca de emprego participaron 19 persoas e tiveron un apoio na realización do seus currículos.
- A bolsa de emprego aumentou cun total de 60 novos currículos.
- A través da Escola de Tempo Libre “Limicorum” impartíronse os seguintes cursos:
 - ✓ Curso de Agricultura Familiar, no que participaron 15 persoas.
 - ✓ Curso de Iniciación á Tapicería que contou con 10 participantes.
 - ✓ Curso de Iniciación a Apicultura no que participaron 18 persoas.
- Dentro do Plan de Formación da Dirección Xeral de Xuventude e Voluntariado, levouse a cabo o CURSO: TÉCNICAS DE ANIMACIÓN E CREACIÓN ARTÍSTICA NO OCIO E NO TEMPO LIBRE, no que vintecinco mozos/as das catro provincias galegas tiveron a posibilidade de poder realizar este curso organizado pola Escola de Tempo Libre “Limicorum”.
- Como centro colaborador de formación ocupacional nas especialidades formativas: Atención sociosanitaria a persoas maiores dependentes nos domicilios e institucións, este ano impartíuse o Módulo MF0251_2 Apoio domiciliario e alimentación familiar, que tivo como contidos formativos *Xestión, aprovisionamento e cociña na unidade familiar de persoas dependentes* (60h.) e *Mantemento, limpeza e organización do domicilio de persoas dependentes* (40h.) Esta acción formativa contribuíu a mellorar o nivel de empregabilidade dos 14 participantes.

- Fíxose o acompañamento e apoio dende o CDR O Viso na realización de prácticas de traballo no centro social, na vivenda tutelada e nos domicilios a 5 mozos e mozas, alumnos da U.T.E. Bartumeu López, S.L- PEN CONSULTORIA Y FORMACIÓN S.L.-CENTRO ESTUDIOS HOMOLOGADOS NORTE, S.L.-PREMIR –OPOSICIONES MÉDICAS, S.L. Fundación Estudios e Análise (FESAN), da Academia Cero de Xinzo de Limia. Participaron na formación para optar o certificado de profesionalidade de “Técnicos de atención sociosanitaria a persoas dependentes en Institucións sociais”
- A través das actividades organizadas no Pobo Escola promoveuse unha ocupación activa, útil e creativa do tempo libre dispoñible polos máis maiores xa que son estes, os que actúan como portavoces da súa propia cultura a través dos obradoiros que se ofertan no devandito proxecto, á vez que se potencia o contacto coa natureza (aula da natureza, itinerarios, visitas guiadas...) o seu coñecemento e respecto. Tamén contamos con persoas maiores (non dependentes) residentes na vivenda que colaboran nestes obradoiros. Durante este período intentouse que ademais dos coñecementos propios das actividades dos obradoiros, 1594 participantes de todas as idades (desde infantil ata bacharelato) mostrasen unha actitude positiva cara aos valores e a sabedoría da vida rural. Estas actividades tamén serviron para que os habitantes de Lodoselo séntanse menos illados.
- A través das campañas de información e sensibilización, acadouse achegar información a máis de 1242 persoas, a través de diferentes campañas ó longo do ano: Día Internacional dos dereitos Humanos, Día Mundial da Loita contra a SIDA, Solidariedade co Terceiro mundo: “Comercio Xusto, consumo responsable”, Día Internacional do Voluntariado, Día da non violencia e da Paz, Día Internacional da Muller Traballadora e Día Internacional contra a Violencia de Xénero.
- Ademais a entidade participou nas seguintes actividades de difusión con outras entidades:
 - ✓ Participación en el Foro "Traballamos polo noso benestar" de formación para profesionais dos centros de persoas maiores do Consorcio (Xunta de Galicia): "Outros enfoques a considerar no traballo xerontolóxico" en Santiago de Compostela, con 450 participantes.



- ✓ Participación na II Edición das Xornadas Educa Barrié: A experiencia educativa do CDR O Viso. Pobo Escola, en Vigo, ó que asistiron 55 persoas.
- ✓ Participación en GALISENIOR: Servicios de proximidad y atención a las personas mayores en el medio rural, xornada na que asistiron 160 persoas.
- ✓ Jornada informativa: Banca Ética, outra banca é posible, xunto a FIARE en Xinzo de Limia, que contou coa asistencia de 49 persoas.
- Servizo de Voluntariado Europeo. Por oitavo ano demos a oportunidade a 3 voluntarios de facer ou seu voluntariado europeo no CDR O Viso sendo o mesmo tempo asociación de acollida, envío e coordinadora.

C. Grao ou nivel do cumprimento dos fins estatutarios:

Tódolos servizos e accións programadas para o ano 2014 cumpren e dan resposta ós fins estatutarios do CDR O Viso.

D. Custe e financiamento da actividade

CUSTE ¹	IMPORTE
Gastos por axudas e outros.	
a. Axudas monetarias	
b. Axudas no monetarias	
c. Gastos por colaboracións e do órgano de goberno	
Aprovisionamentos	
a. Compras de bens destinados á actividade.	62.525,62
b. Compras de materias primas	
c. Compras doutros aprovisionamentos	8.293,33
d. Traballos realizados por outras entidades	
e. Perdas por deterioro	
Gastos de persoal	361.077,64
Outros gastos da actividade	
a. Arrendamentos e canons	6.518,41
b. Reparacións e conservación.	5.806,25
c. Servizos de profesionais independentes	18.119,78
d. Transportes	1.592,44
e. Primas de seguros	5.595,13
f. Servizos bancarios	1.666,38
g. Publicidade, propaganda y relaciones públicas	
h. Subministro	45.884,14
i. Tributos	84,08
j. Perdas por créditos incobrables derivados da actividade	
k. Outras perdas de xestión corrente	31.397,37
Amortización de inmovilizado	3.697,07
Gastos financeiros	25,54

Deferencias de cambio	
Adquisición de inmovilizado	18.422,80
COSTE TOTAL DE LA ACTIVIDAD	570.705,98

FINANCIACIÓN	IMPORTE
Cotas de asociados	
Prestacións de servizos da actividade (incluído cotas de usuarios) ⁱⁱ	231.497,49
Ingresos ordinarios da actividade mercantil ⁱⁱⁱ	
Rendas e outros ingresos derivados do patrimonio	6.733,29
Ingresos con orixe na Administración Pública ^{iv}	
a. Contratos con el sector público	
b. Subvenciones	264.148,35
c. Concertos	
Outros ingresos do sector privado	
a. Subvencións	57.754,98
b. Donacións e legados	
c. Outros	
FINANCIACIÓN TOTAL DE LA ACTIVIDAD	560.134,11

4. Persoas beneficiarias das actividades e/o servizos que presta a entidade

a) Número de persoas beneficiarias:

Neste ano tivemos en total uns 3867 usuarios/as directos

b) Clase e grao de atención que reciben as persoas beneficiarias:

As persoas maiores da vivenda tutelada reciben unha atención asistencial as 24 horas do día. O resto das persoas maiores participantes noutros servizos de

proximidade reciben tamén unha atención asistencial en función do servizo e actividade na que participa, polo que o grado é diferente en cada unha delas. O servizo de comedor funciona tódolos días do ano, polo que a atención é diaria. A veces esta atención é por horas, diaria (incluíndo sábados e festivos como é no caso do servizo de comedor) e outras periódica 2 ou 3 veces por semana, unha vez ó mes (no caso do podólogo) etc..

Cos mozos/as participantes nas actividades de información, formación, asesoramento no CIX, cursos, obradoiros etc.. realízase unha atención educativa, formativa puntual ou periódica, dependendo da duración da actividade.

Os nenos/as que participan nas actividades do pobo escola reciben unha atención educativa, de desenvolvemento das súas capacidades, atención no seu tempo de lecer, educación en valores.

c) Requisitos esixidos para ostentar a condición do beneficiario:

En principio, son beneficiarios/as toda a poboación do medio rural da comarca da Limia que estea interesado/a en participar nas actividades.

Para algunhas das actividades e servizos son beneficiarios/as as persoas que cumpran cos requisitos das mesmas:

O programa atención integral ós nosos maiores - Servizos de proximidade vai dirixido a persoas maiores de 65 anos cunha gran perda das súas capacidades físicas e/o mentais dos núcleos rurais da comarca cun alto grao de illamento, soidade, recursos financeiros moi limitados cunha formación cultural moi escasa e que viven en vivendas pouco acolledoras, sen calefacción e con barreiras arquitectónicas. Tamén vai dirixido as familias con persoas dependentes ou seu cargo.

O programa de información, formación e promoción de emprego vai dirixido a todas as persoas (mozo/as, persoas inmigrantes, parados de longa duración, mulleres afastadas do mercado laboral, homes etc...) da comarca da Limia que queren mellorar a súa situación laboral. Tamén vai dirixido a unha rede de empresas comprometidas coa inserción laboral e co CDR O Viso.



O programa de dinamización cultural vai dirixido a grupos escolares, ANPAS e en xeral a todos os grupos que queiran coñecer e realizar actividades formativas e lúdicas no Pobo Escola de Lodoselo.

O programa de sensibilización do voluntariado vai dirixido as persoas que xa son voluntarias e/o os posibles novos voluntarios.

5. Medios persoais de que dispón a entidade

a) Persoal asalariado fixo:

Número medio: 12

Tipos de contratos:

1 Coordinadora do CDR “O Viso”

Contrato: Xornada completa – Indefinido

Grupo de cotización: 02

Categoría: directora

3 Educadores/as

Contrato: Xornada completa - Indefinido

Grupo de cotización: 02

Categoría: educadores

1 Traballador Social

Contrato: Xornada de 35 horas – Indefinido

Grupo de cotización: 02

Categoría: traballadora social

2 Cociñeiras

Contrato: Xornada completa – Indefinido

Grupo de cotización: 05

Categoría: cociñeiras.

4 Auxiliares de xeriatría.



Contrato: Xornada completa – Indefinido

Grupo de cotización: 07

Categoría: auxiliares

1 Auxiliar de xeriatría:

Contrato: 26 horas semanais – indefinido

Grupo de cotización: 07

Categoría: auxiliar

b) Persoal asalariado non fixo

Número medio: 4

Tipos de contratos:

1 Xestor:

Contrato: Xornada completa

Grupo de cotización: 02

Categoría: xestor

1 Terapeuta ocupacional:

Contrato: Xornada completa

Grupo de cotización: 02

Categoría: terapeuta

1 Psicóloga.

Contrato: 20 horas semanais

Grupo de cotización: 02

Categoría: psicólogo

2 Auxiliar de xeriatría:

Contrato: Xornada completa. 401 Servizo determinado

Grupo de cotización: 07

Categoría: auxiliar

c) Profesionais con contrato de servizos:

Número medio: 2

1 Fisioterapeuta: Responsable da ximnasia de mantemento e rehabilitación e sesións de fisioterapia.

1 Podólogo: Responsable do servizo de podoloxía.

Normalmente non contamos con este tipo de persoal, salvo en ocasións puntuais que realizamos algún encontro, curso e xornada formativa e se contrata a algún técnico especialista para prestar servizos profesionais sobre algún tema específico.

d) Voluntariado:

Número medio: 43 e 3 do Servizo Voluntario Europeo

Actividades nas que participan:

Apoio no servizo do comedor comunitario con subministración externa, apoio no servizo transporte adaptado, apoio no servizo de acompañamento, apoio nas campañas e mesas formativas de sensibilización para toda a poboación.

Programación e apoio nas actividades formativas...etc

6. Medios materiais e recursos cos que conta a entidade**a) Recursos materiais**

VIVENDA COMUNITARIA tutelada en Lodoselo (Sarreaus) para 12 persoas maiores totalmente amoblada e adaptada para persoas con discapacidade. Ademais dispomos de dúas habitacións amobladas para casos de emerxencia social.

Esta vivenda é propiedade do CDR "O Viso" e de COCEDER (Confederación de Centros de Desenvolvemento Rural, da que formamos parte), e está construída nun terreo que foi doado polo Bispado de Ourense.

CENTRO DE DÍA "LODOSELO" equipado e adaptado para 30 persoas maiores dependentes, totalmente equipado. Recepción, cocina propia, sala de curas,



comedor, sala de usos múltiples, sala de actividades e informática, dirección, almacenes, lavandería...).

Centro de nova construción e inaugurado a finais do 2012, propiedade compartida co COCEDER.

CENTRO SOCIAL COMUNITARIO EN LODOSELO (SARREAUS): Adaptado a persoas con discapacidade segundo lei de accesibilidade e eliminación de barreiras arquitectónicas.

- Comedor con capacidade para 40 persoas. Cociña equipada.
- Cuarto de lavandería e pasar o ferro con todo o necesario para ofrecer un bo servizo de lavandería.
- Sala multiusos con biblioteca, televisión, dvd, xogos de mesa, obxectos e utensilios antigos, con mesas, cadeiras para 40 persoas...
- Catro dormitorios equipados con liteiras para corenta persoas.
- Salas para obradoiros de fiado, cestería...
- Almacéns
- Sala para a caldeira da calefacción...
- Sala de ximnasia e rehabilitación con: paralelas, poleas, mesa para actividades manuais con pedal, xerociclo, roda de ombreiro regulable, padiola, escaleira de dedos, escaleira de adestramento e marcha...
- Antiga casa reitoral rehabilitada. Na actualidade tense un contrato de cesión por parte do Bispado de Ourense por 25 anos a partir do 1991.

Vehículos:

- Furgoneta Citroën Jumper de 6 prazas (adaptada con 2 ancoraxes para cadeiras de rodas e plataforma elevadora) para realizar o transporte diario dos usuarios ó comedor, centros de saúde, bancos, farmacia, etc...
- Furgoneta Citroën Berlingo con carro porta-bandexas para facer un bo servizo de comedor a domicilio (con nº de rexistro sanitario)
- Furgoneta Mercedes Sprinter 9 prazas, adaptada tamén para o transporte de bandexas do comedor a domicilio

Propiedade os tres do CDR O Viso.

Outros:



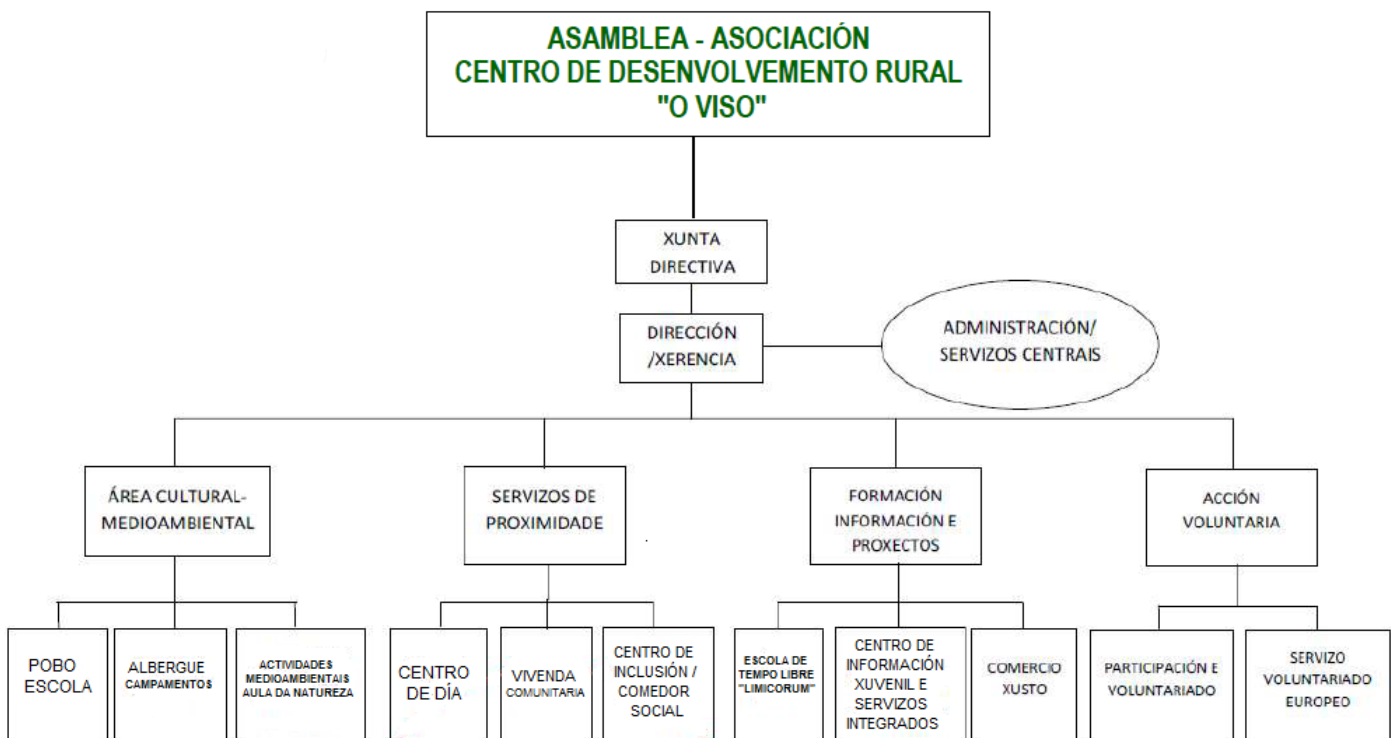
- Material necesario para realizar o préstamo de axudas técnicas (colchón, antiescaras, cadeiras, andadeiras, cuñas, material didáctico etc.
- Material informativo e material didáctico (xogos de orientación, fichas, crebacabezas, xogos de simulación, de coordinación óculo-manual, encaixables xeométricos- cores, texturas, pictogramas, globos, pelotas)
- Para as actividades e obradoiros que realizamos do “Pobo escola” contamos co forno comunitario, lavadoiro, forxa, muíño, granxa, cortes con animais, horta e invernadoiro, ... como recursos que nos posibilitan recuperar para a acción educativa o patrimonio cultural e social da comunidade na que traballamos.
- Aula da natureza de 5.200m², con máis de 100 especies diferentes entre árbores e plantas, cunha horta de plantas medicinais, viveiro, colmeas... e tódalas ferramentas que se precisan para realizar os traballos necesarios.
- Dúas oficinas amobladas con 4 equipos informáticos en Xinzo de Limia, expositores, fotocopiadora, etc...
- Paneis informativos nos IES de Xinzo de Limia.

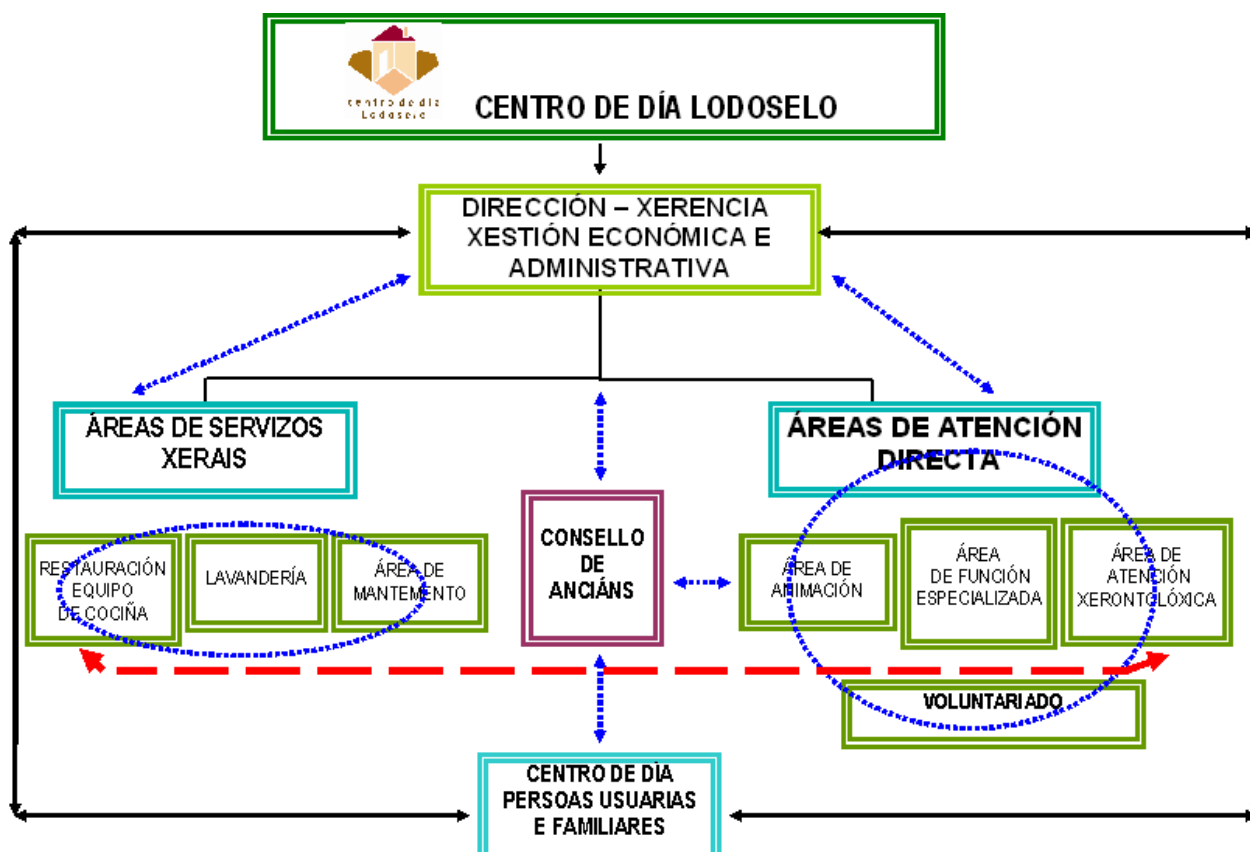
7. Retribucións da Xunta Directiva:

A Xunta directiva non ten ningunha retribución económica.

8. Organización dos distintos servizos da entidade:

Organigrama da entidade:





Lodoselo, a 4 de xuño de 2015

ⁱ Costes totales asignados a la actividad, incluidos los generados por los servicios de la misma. Los conceptos que puedan imputarse a varias actividades, por ejemplo “tributos” o “amortización de inmovilizado” deberán prorratearse entre todas ellas.

ⁱⁱ En lo referente a las prestaciones de servicios se contabilizarán los ingresos por transacciones, con salida o entrega de servicios objeto de tráfico de la entidad, mediante precio.

Con respecto a las cuotas de usuarios se contabilizarán las cantidades percibidas en concepto de participación en el coste de la actividad propia de la entidad. Por ejemplo: cuota por participación en congresos o cursos, así como las derivadas de entregas de bienes, prestaciones sociales o asistenciales.

ⁱⁱⁱ Ingresos por transacciones, con salida o entrega de bienes objeto de tráfico de la entidad, mediante precio.

^{iv} Se diferenciará el origen de los ingresos de acuerdo con los subíndices a), b) y c).